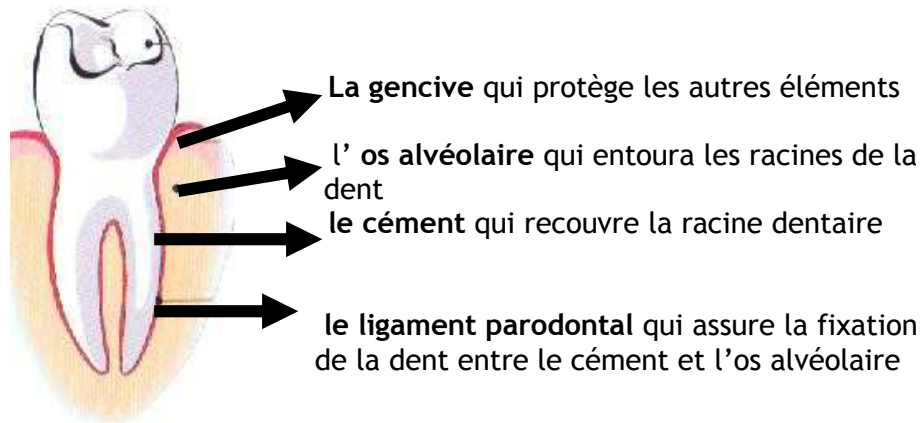
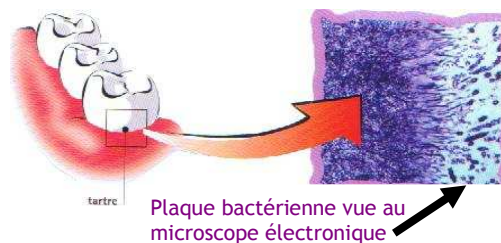


Les maladies parodontales sont des maladies infectieuses multifactorielles qui atteignent **le parodonte**.

Le **parodonte** maintient les dents dans les mâchoires, il comprend :



La gencive forme autour des dents un sillon au fond duquel se situe un système d'attache très fragile qui isole la cavité de la bouche non stérile de l'intérieur du parodonte qui lui est stérile.



Dans une bouche saine vit une flore bactérienne composée de nombreuses espèces vivant en équilibre. Lorsque le nombre total de bactéries augmente beaucoup ou si l'une des espèces supplante les autres il y a alors déséquilibre.

La maladie peut apparaître si l'hôte est nuisible. Avec le temps dans la salive, la **plaque bactérienne se calcifie** donnant naissance au **tartre**. Il recouvre les dents et leurs racines exposées, et abrite de nombreuses bactéries.

Les Maladies Parodontales se divisent en 2 grands groupes : les **Gingivites** et les **Parodontites**

Les gingivites atteignent uniquement la gencive, le système d'attache ne bouge pas, c'est le premier stade. La gencive est **gonflée**, parfois douloureuse, son aspect est lisse, brillant, elle est **rouge** ce qui signifie l'inflammation ; elle peut **saigner** en mastiquant, au brossage, et parfois spontanément.

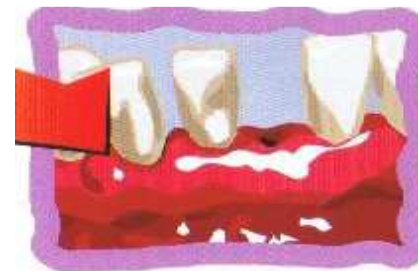


Les Parodontites : L'inflammation progresse dans le parodonte et détruit les tissus parodontaux après la rupture du système d'attache. Les gencives se décollent peu à peu des dents et **des poches parodontales** se forment.

Dans celles-ci, les bactéries se développent au sein

d'un biofilm, à l'abri du brossage. Le ligament parodontal et l'os alvéolaire sont détruits peu à peu, les dents bougent et peuvent se déplacer.

La progression de la maladie peut conduire à la perte des dents.



Le diabète complique la maladie parodontale et la maladie Parodontale complique le diabète.

Les formes graves de la maladie parodontales coexistent souvent avec le diabète, pas seulement chez les insulino-dépendants mais aussi dans le cas de diabète sucré.

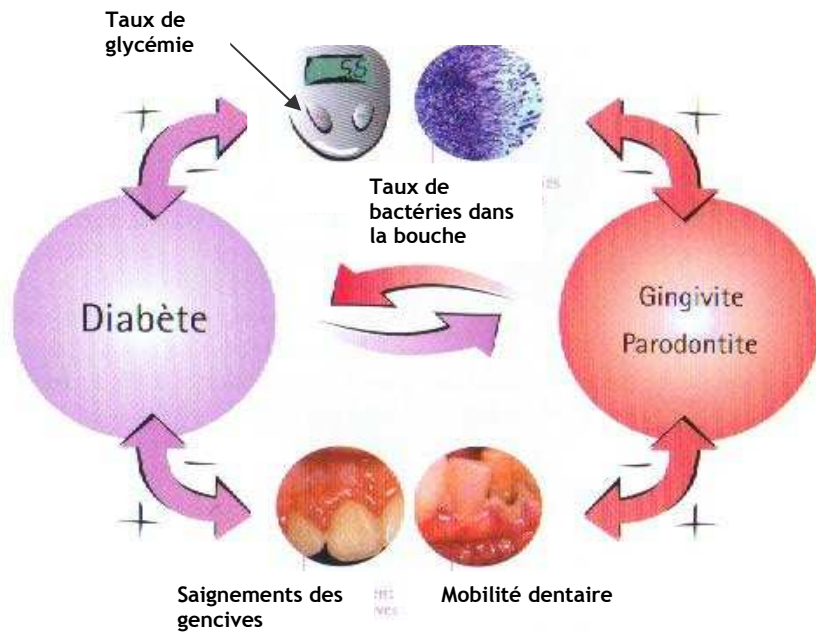
C'est un fait reconnu : le diabète est un facteur de risque pour la maladie parodontale. **Les affections graves du parodonte augmentent le diabète et déséquilibrent le métabolisme.**

L'hyperglycémie diminue le PH de la bouche et **augmente** le taux de glucose dans la salive ; ce qui entraîne **une multiplication des bactéries de la bouche**.

Le diabète est souvent cause de **sécheresse de la bouche**, ce qui peut favoriser la carie dentaire ou des infections aux levures comme le muguet.

Le diabète entraîne des troubles de la cicatrisation.

Plus la maladie parodontale est sévère moins on arrive à contrôler l'équilibre de la glycémie.



En pratique, que faire si vous souffrez de diabète :

- Prenez garde à suivre parfaitement votre traitement, afin d'éviter les complications au niveau de la peau, des reins, du cœur, des nerfs, des Vaisseaux.... mais aussi du parodonte.



Sans oublier de respecter les conduites alimentaires recommandées par votre médecin ou votre diététicienne.



- Consultez votre chirurgien dentiste au moins deux fois par an, même en l'absence de lésions et précisez lui que vous êtes diabétique



DEPISTAGE

PREVENTION

- Entre deux consultations, réagissez dès l'apparition des premiers symptômes (gencives rouges, saignements au brossage)
- Pensez à consulter votre chirurgien dentiste en cas de déséquilibre inexplicable de votre diabète : une gingivite ou une parodontite peuvent en être la cause
- **N'attendez pas d'avoir mal !**
Parfois les maladies parodontales ne sont pas douloureuses....
Mais elles progressent vite !
- **Brossez vous les dents soigneusement et régulièrement**
(après chacun des 3 repas)



COMMENT SE BROSSER LES DENTS

Les surfaces



COMMENT SE BROSSER LES DENTS

Les mouvements



UTILISER UNE SOIE DENTAIRE

Après avoir brossé vos dents, utilisez un fil de soie dentaire



Enroulez la soie autour de vos majeurs.

Avec vos pouces et index, guidez la soie autour de la dent.

Faite un mouvement de va et vient en guidant la soie sur toute la surface verticale de la dent.

Sources de données : laboratoire Pierre Fabre Oral Care/les maladies parodontales et le diabète/ce qu'il faut SAVOIR, ce qu'il faut FAIRE